

Concept Dorpsverfraaiingsplan Kern Esbeek

Inhoudsopgave:

1. Aanleiding	blz. 1
2. Inleiding	blz. 1
Werkgroep dorpsverfraaiing	
Informatieavond	
Probleem- doelstelling	
Gebiedsafbakening en Specials	
3. Plan van Aanpak, Planning, Communicatie en Middelen	blz. 3
4. Inventarisatie	blz. 4
5. Plannen/Visie korte en lange termijn	blz. 10

1 Aanleiding

In het najaar van 2015 heeft de Coöperatie Esbeek aandacht gevraagd voor het opknappen van de openbare ruimte in de dorpskern van Esbeek. Er zijn contacten geweest met de gemeente Hilvarenbeek en er is initiatief genomen voor het oprichten van een Werkgroep Dorpsverfraaiing. In 2007 is een vergelijkbare actie geïnitieerd resulterend in een Visie op het verbeteren van de fysieke inrichting van de dorpskern. In 2009 heeft de gemeente Hilvarenbeek de riolering in de hoofdstraten van het dorp volledig vernieuwd en is de Esbeekseweg heringericht in het kader van Duurzaam Veilig. Mogelijk waren de plannen te ambitieus of ontbrak het aan politiek- en/of maatschappelijk draagvlak of aan financiële middelen. De conclusie bijna 10 jaar later is dat er weinig is gebeurd met de ideeën en voorstellen van destijds en dat de openbare ruimte opnieuw dringend om aandacht vraagt.

2 Inleiding

Esbeek is een 'Kern met Pit'. De Coöperatie Esbeek stelt zich tot doel om de leefbaarheid van Esbeek te bevorderen. Belangrijke Kernkwaliteiten zijn: sociaal, gezellig, groen, ondernemend, veilig en gastvrij. Anno 2016 moeten we constateren dat de openbare ruimte van het centrum van Esbeek niet aansluit bij deze kwaliteiten. De wegen en pleinen maken een troosteloze indruk op bewoners en bezoekers. Er zijn een aantal strategische plekken in verval, het geheel oogt rommelig en onsamenhangend, er is veel verharding en blik en weinig groen, auto's rijden hard, het ontbreekt aan doorgaande voetpaden/trottoirs en voetgangers voelen zich daardoor terecht onveilig. Het geheel is geen visitekaartje voor de kern Esbeek en vormt een schril contrast met succesvolle reconstructies elders in de gemeente. Er moet hoog nodig iets gebeuren!

Om te voorkomen dat inspanningen tot niets leiden is draagvlak erg belangrijk. Om die reden is het belangrijk om samen met gemeente en aanwonenden in gesprek te gaan. De coöperatie heeft contact opgenomen met de verantwoordelijk portefeuillehouder van de gemeente Hilvarenbeek en enkele betrokken ambtenaren. Er is in december 2015 ter plaatse een rondgang georganiseerd en de gemeente erkent de problemen. De coöperatie heeft een kleine werkgroep opgericht, die dit project gaat begeleiden en de gemeente zal daar waar mogelijk faciliteren om tot haalbare plannen te komen.

Werkgroep Dorpsverfraaiing

In deze werkgroep hebben in beginsel drie inwoners van Esbeek zitting: Corné Smolders, Danny van Vliembergen en Jack de Graaf.

Informatieavond 5 april 2016

Op 5 april is in café Schuttershof een informatieavond georganiseerd. Op deze avond zijn 31 dorpsgenoten afgekomen. Er is een inleidend filmpje getoond over het 'lelijkste dorp' van Brabant. Aanwezigen bevestigen de problemen en de urgentie. In een workshop is iedereen individueel en in groepjes gevraagd de belangrijkste knelpunten en oplossingsrichtingen te benoemen. Hieruit zijn de volgende 5 thema's gedestilleerd:

1. Meer aandacht voor groen en bomen
2. Meer aandacht voor de voetganger en minder auto's in de straat
3. Kruispunt Esbeekseweg, duidelijker, veiliger en fraaier maken
4. Betere inrichting en uitstraling van de open ruimtes/pleinen
5. Meer sfeer en uitstraling in het dorpscentrum

2.1 Probleemstelling

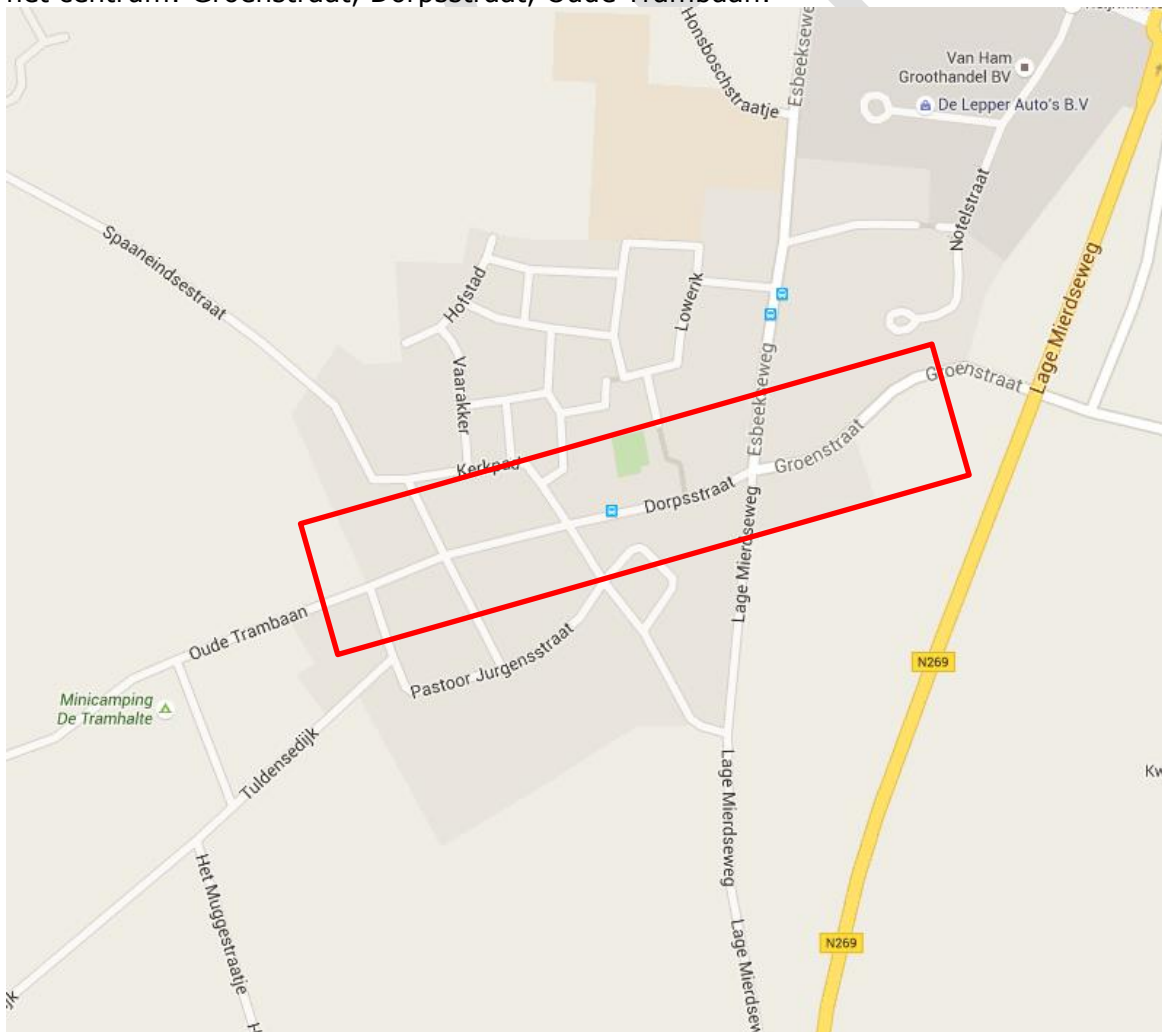
Het kerngebied van Esbeek maakt een rommelige, onsamenhangende, en stenige indruk. Er is te veel aandacht voor het gemotoriseerd verkeer en te weinig aandacht voor langzaam verkeer en groen.

2.2 Doelstelling:

Van 'het lelijkste eendje' uitgroeien tot een 'mooie zwaan'!

2.3 Plangebied

Er is bewust gekozen om de ambities realistisch en overzichtelijk te houden. Om deze reden is de focus van dit rapport gelegd op de belangrijkste entree van het dorp en het centrum: Groenstraat, Dorpsstraat, Oude Trambaan.



2.4 Specials

Er zijn een aantal plekken en onderwerpen, die extra, of versneld, aandacht vragen en onderdeel zijn van het gebied:

- Kruising met Esbeekseweg en entree Esbeek (+ parkeerplaats Schuttershof/Gerrit van Gerven)
- Plannen voor 'samen wijs' in kerk (+ kerkplein)
- Plannen voor herinrichting voormalig mechanisatiebedrijf Geert-Jan De Kok
- Plaatsing beeld 'de verbinding' langs Schotelroute (+ verplaatsing brievenbus)
- Uitwerken plan voor 'hanging baskets' langs centrumroute (14 mei gerealiseerd)

3 Plan van Aanpak en Planning

Het is enerzijds de ambitie om tot één integrale visie op de openbare ruimte in de kern van Esbeek te komen. Anderzijds ligt de nadruk op realistische en haalbare (deel)plannen, die op korte termijn tot verbetering van de huidige situatie leiden. De werkgroep heeft daarbij de volgende globale planning voor ogen:

- 1^e kwartaal 2016 probleeminventarisatie en ophalen wensen bevolking
- 2^e kwartaal uitwerken probleeminventarisatie en oplossingsrichtingen
- 3^e kwartaal afronden 1^e deelplannen en communicatie gemeente/bevolking
- 4^e kwartaal realiseren 1^e deelplannen

Communicatie

De werkgroep komt maandelijks bijeen. De voorzitter van de coöperatie is daar in principe bij aanwezig en de werkgroep wordt regelmatig bij de vergadering van de coöperatie uitgenodigd. Aankondigingen of Nieuwsbrieven worden huis aan huis verspreid binnen het plangebied, daarnaast wordt de bevolking geïnformeerd via Kleppermenteke, website Esbeek.EU en facebook. Met gemeente en belanghebbenden worden daar waar nodig gesprekken gevoerd.

Middelen

Uiteindelijk zullen plannen geld kosten! Omdat de plannen vooral betrekking hebben op openbare ruimten zal een groot deel van de kosten voor rekening van de gemeente Hilvarenbeek komen. Ook voor onderhoud en beheer is de gemeente de verantwoordelijke partij. Omdat de gemeente op dit moment niet beschikt over voldoende mankracht en budget worden de plannen op 2 niveaus aangepakt:

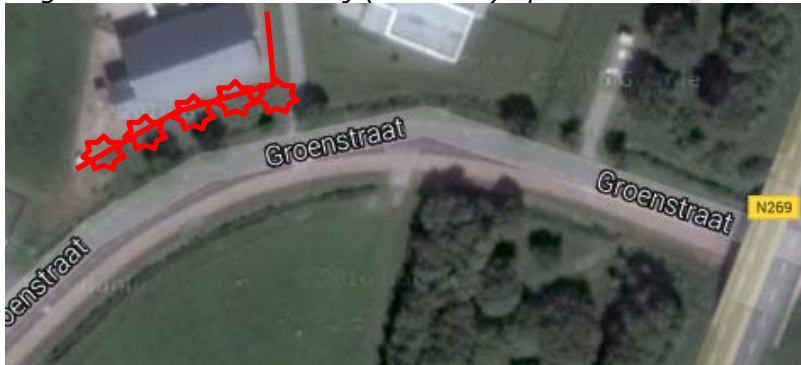
- Plannen voor korte termijn waarbij vooral gezocht wordt naar pragmatische oplossingen, waarbij bestaande inrichting zoveel als mogelijk uitgangspunt blijft en waarbij gemeente daar waar mogelijk uit onderhouds- en beheerbudgetten faciliteert;
- Een visie voor de lange termijn waarbij uiteindelijk (delen van) de openbare ruimte wordt heringericht en waarbij structurele middelen op de begroting van de gemeente Hilvarenbeek nodig zijn.

Pas nadat plannen met alle betrokkenen zijn besproken zal een inschatting van de kosten worden gemaakt. Naast een beroep op de gemeente zullen ook de mogelijkheden van co-financiering, subsidiëring en sponsoring worden gezien.

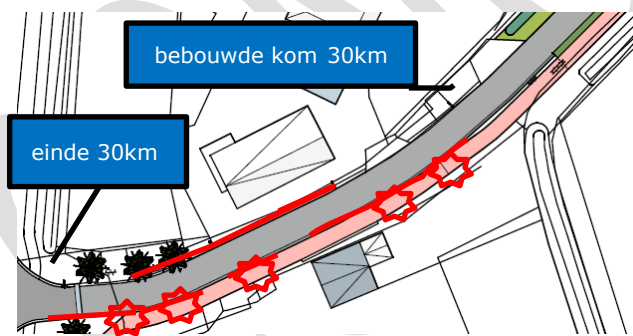
4 Inventarisatie (knelpunten/oplossingen)

In de rondgang en diverse overleggen zijn de volgende problemen gesignaleerd (van oost naar west):

1. De belangrijkste entree van het Dorp is vanuit de Groenstraat. De dorpskern komt in zicht zodra je onder het viaduct N269 doorkomt. Het wegprofiel is dorps en groen met asfalt rijbaan, vrijliggend fietspad in 2 richtingen, groene haag, laanbomen en sloten. Wat opvalt is dat alle nieuwe bedrijven met voorkant naar de groenstraat zijn gericht behalve bedrijf Persoons. Deze grote hal met achterkant en opslag detoneert het beeld. *Oplossing: beukenhaag op erfgrens + extra bomenrij (zuilvorm) op 'onderhoudsstrook gemeente'.*



2. Bij bord 'bebouwde kom Esbeek' begint 30 km-zone. Deze wordt weer beëindigd bij de Esbeekseweg 50 m verder!?. Het profiel wordt hier versmald: sloten eindigen, dubbel fietspad en aan beide zijden bebouwing dicht bij de weg. De beukenhaag wordt hier onderbroken waardoor het wegprofiel visueel juist breder wordt!



Je verwacht bij 30 km-zone geen vrij fietspad in 2 richtingen en vanuit de benadering van je dorp wil je juist wel de groene haag continueren en entree versterken. Heroverwegen noodzaak fietsoversteek in relatie tot wegcategory onder '3.'... + doortrekken groene begeleiding haag + bomen in

berm op vrijkomende ruimte. Fietser pas buiten bebouwde kom naar vrijliggend fietspad...

3. Overall in de gemeente Hilvarenbeek wordt in het kader van 'Duurzaam Veilig' binnen de bebouwde kom gekozen voor 30 km-zones (erftoegangsweg type I). Voor de Lage Mierdseweg-Esbeekseweg heeft de gemeente binnen de bebouwde kom gekozen voor een gebiedsontsluitingsweg 50 km/h. Terwijl het andere eind van deze weg in Hilvarenbeek wel tot 30km-zone is bestemd. (bron: GGVP 2000 + gemeentelijk verkeersplan 2013-2022). Dit leidt bij de kruising met de Dorpsstraat/groenstraat tot een verwarrende mix van verkeersregimes, een woud van meer dan 20 verkeersborden en een grote onaantrekkelijke open ruimte als entree van het dorp.



Opllossingsrichtingen: bij voorkeur een rotonde, maar mogelijk dat met het wijzigen van het wegtype naar erftoegangsweg (oa 30 km-regime binnen bebouwde kom + grenzen opnieuw bezien als gevolg van woningen Mierbeek?). Op dat moment zal de kruising en de Esbeekseweg heringericht moeten worden: bij bebouwde kom snelheidsbeperkende maatregelen (versmalling/drempel); profiel smaller en begeleiden door groene hagen; verwijderen oversteek tweerichtingen fietspad (niet nodig bij 30 km/h); snoeien in woud van borden; bermen inplanten met beukenhaag of struiken om kruisingsvlak visueel te verkleinen en illegaal parkeren te voorkomen.

Bijzondere aandacht vraagt de parkeersituatie bij Schuttershof. Het aan de Esbeekseweg gelegen parkeerterrein ($\pm 1000 \text{ m}^2/\text{max. } 40 \text{ pp}$) is eigendom van Van Gerwen, bewoner van Groenstraat 1 + uitbater Schuttershof. Het is wenselijk om dit terrein als openbaar parkeerterrein te bestemmen (planologisch + privaatrechtelijk) en in te richten (elementenverharding + Groen) en een goede voetverbinding met Schuttershof te creëren.

4. Voorzijde Schuttershof is van straat gescheiden door haag en leilinden. Dit wordt als erg positief ervaren. Aan overzijde Schuttershof is grote verharde ruimte ontstaan (trottoir en/of restruimte?), dat wordt gescheiden van de rijbaan met (verschillende) paaltjes. Voor een groene entree en goede afscheiding is het wenselijk om paaltjes en restruimten te vervangen door beukenhaag en/of groene bodembedekker met mogelijk enkele bomen (afhankelijk van ligging riolering/kabels/leidingen) .



5. Het profiel van de Dorpsstraat heeft een brede rijbaan in gebakken klinkers zonder molgoten en met overrijdbare opsluitbanden (totaal ± 6m breed). Aan beide zijden verharde stroken met parkeermogelijkheden. Aan de noordzijde begrensd door een kerkmuur (totaal profiel >10m). Het geheel is erg 'stenig' er zijn geen fietssuggestiestroken, er is geen trottoir (parkeerstrook) terwijl dit het drukst belopen deel van het dorp is. Bomen of hagen ontbreken in dit profiel (behoudens een 3-tal 'zielige' leilindes voor Dorpsstraat 11).
Voorstel: Op termijn herinrichten wegprofiel met fietssuggestiestroken in andere kleur materiaal. Op korte termijn handhaven rijbaanbreedte en keuze maken voor eenzijdig trottoir (schrappen parkeervakken) en afgescheiden van rijbaan door haag (noord of zuid). Daarnaast planten van laanbomen tussen te handhaven parkeerplaatsen;



6. De enige en dus mooiste boom in het centrum is een Amerikaanse Eik tegenover de kerk. Deze staat in een groenplantsoen naast een langzaamverkeerverbinding vanuit de Mr. Lauwerstraat.



Het zou interessant zijn om te bezien of het mogelijk is een 'ontmoetingsplaats' te creëren, met een zitbank rondom de boom in combinatie met een terras nabij de cafetaria. Het verplaatsen van het pad de Mr Lauwerstraat naar de andere kant van de boom is op termijn een optie (inrit Dorpsstraat 15) Het aanwezige voetpad heeft geen toegevoegde waarde...

7. Het kerkplein is in veel opzichten een lastige ruimte (ruimtelijk en functioneel). Het plein wordt omsloten door vooral lage seniorenwoningen, saaie zijgevels, muren en kerkgebouw. Voor de seniorenwoningen is een loopruimte van het plein gescheiden door leilindes. Op dit moment ligt het plein 'naast' de Dorpsstraat, die met langspaarkeerplaatsen aan beide zijden van het plein wordt gescheiden door een kerkmuur.



Het zou op termijn wenselijk zijn om de Dorpsstraat 'over' het plein te laten rijden waarbij de auto 'ondergeschikt' wordt. De kerkmuren zijn hierbij een sta in de weg.

Naast een verkeersfunctie en parkeerfunctie heeft het plein een verblijfsfunctie, heeft het een jeu de boulesbaan, wordt er de weekmarkt georganiseerd, maandelijks oud papier verzameld en af en toe dorpsfestiviteiten. De eigendomsgrens (gemeente/parochie) loopt dwars over het plein. Bij herinrichting dient duidelijkheid te bestaan over de nieuwe functie van het kerkgebouw en zijn directe omgeving. (plan voor 'samen wijs' met basisschoolvoorziening/kinderopvang/familiehuis...zorgt voor uitdaging qua bereikbaarheid halen/brengen/parkeren hopelijk in 2016 duidelijkheid...)

8. Naast het kerkplein (hoek Kerkpad) staan 4 woningen, met 7 haaksparkeerplaatsen voor de deur. Woningen hebben geen voortuin, rijbaan met parkeerplaats en voetpad gaan over in voorgevel en maken ruimte erg stenig. *Herinrichting met ruimte voor bomen/hagen is noodzakelijk.*

9. Tegenover kerkplein maakt Dorpsstraat een bocht en ligt een tweede pleintje. Dit pleintje is fraai ingericht met leilinden, plantvakken en boom met bank.



Het plan is om in juni 2016 op de plek van de brievenbus het nieuwe beeld 'de verbinding' te plaatsen. Bezien moet worden of het nieuwe beeld en bestaande beeld 'de vruchtbare samenleving' elkaar verstoren. Daarnaast verdient het aanbeveling om, aansluitend op de plannen elders in de dorpsstraat, de paaltjes met kettingen te vervangen door een beukenhaag. Dit geldt ook voor de groenstrookjes tussen woningen en kruising Dorpsstraat-Kerkpad-Oude Trambaan.

10. De Oude Trambaan heeft een vergelijkbaar profiel als de Dorpsstraat met dat verschil dat hier wel molgoten zijn toegepast (ipv trottoirbanden) en in het begin aan 2 zijden bomen staan. Deze zuilbeuken worden als positief in het dorpsbeeld ervaren en vormen een inspiratie voor de hele route en dorpsstraat. De Oude Trambaan is vooral woonstraat met wisselend inritten, voortuinen en parkeerstroken. *De noodzaak (en ruimte) om hier een zelfstandig voetpad + haag te maken is hier minder. Het is wel van belang om de boomstructuur aan te vullen. Op sommige delen ontbreken bomen. Op termijn zou ook hier een visueel smaller wegprofiel met fietsuggestiestroken wenselijk zijn.*



11. Op de hoek Oude Trambaan-Spaaneindsestraat is van oudsher mechanisatiebedrijf De Kok gevestigd. Dit bedrijf is in 2007 verplaatst naar bedrijventerrein De Mierbeek. De oude bedrijfsopstallen staan inmiddels al jaren leeg en raken ernstig in verval. Het is hoognodig dat deze locatie een nieuwe bestemming krijgt. We weten dat eigenaar en gemeente hierover in gesprek zijn, maar doen een beroep op beiden om hierin voortgang te betrachten en de belangen voor de openbare ruimte integraal mee te nemen in de planvoorbereiding. *Op dit moment staan 2 geknotte kastanjes op de hoek, die geen vitale indruk maken en vraagt de laanstructuur met zuilbeuken aandacht.*

12. Aan het 2^e deel van de Oude Trambaan staan sinds 1994 2/1-kappers op de locatie waar voorheen Transport en Plasticrecycling Broeckx was gevestigd. Aan de noordzijde van dit wegdeel zijn wel bomen opgenomen in het profiel. *Aan de zuidzijde dient dit nog te gebeuren.*



13. Het derde deel van de Oude Trambaan vanaf de Pastoor Jurgenstraat is tot op heden nog een smalle asfalt weg met groene bermen, bomen en sloten. In 2015 is besloten om agrarisch bedrijf Hesselmans te saneren/verplaatsen en op deze locatie enkele vrijstaande woningen toe te staan. (Waar ligt nu de grens met bebouwde kom en 30-km zone?) *Het is van belang om de overgang naar het buitengebied goed en veilig vorm te geven.*

5 Korte- en Lange termijn visie

Evident voor alle betrokkenen is dat het centrumgebied van Esbeek op korte termijn een kwaliteitsimpuls nodig heeft. Door de openbare ruimte beter in te richten worden de verschillende verkeersfuncties duidelijker en veiliger. Daarnaast wordt door een aantal groene impulsen de kern aantrekkelijker voor haar eigen inwoners en toeristen. Dit draagt bij aan de leefbaarheid en kwaliteit van het dorp Esbeek. Om dit te bereiken is onderscheid gemaakt in een visie op de openbare ruimte in totaliteit en maatregelen voor de korte termijn.

Voor de lange termijn is de belangrijkste ambitie om de verschillende ruimten (straten en pleinen) beter op elkaar af te stemmen qua inrichting, verkeersfunctie en uitstraling. Daarbij zijn de kruising/entree/parkeerplaats Esbeekseweg, Kerkplein en herinrichten hoek Oude Trambaan-Spaaneindsestraat de grootste uitdagingen. Qua indeling vragen de wegprofielen op termijn ook aandacht. Daarbij is twee richtingen verkeer wel uitgangspunt, maar is het wenselijk om met de inrichting minder de nadruk op gemotoriseerd verkeer te leggen en meer aandacht te schenken aan fietser en voetganger. Dit vraagt om voetpaden en fietssuggestiestroken en structureel meer groen. Daarbij dient het parkeren in de straat bij voorkeur structureel georganiseerd te worden op de twee bestaande parkeerplaatsen.

Voor de korte termijn gaat het om maatregelen waarbij niet de hele straat heringericht hoeft te worden. Het gaat vooral om het aanbrenge van structuur door middel van bomen en groen en het creëren van ruimte voor de voetganger. Daarnaast dragen deze maatregelen bij aan sfeer en beleving. De bestaande situatie wordt hierbij zoveel als mogelijk gehandhaafd.

Te denken is aan de volgende acties:

- Daar waar mogelijk fysiek scheiden van voetganger en auto door een haag;
- Daar waar laanstructuur ontbreekt planten van zuilbeuken;
- Indien mogelijk omzetting kruising Esbeekseweg naar 30 km-zone, inclusief aanpassing profiel/kruising binnen bebouwde kom en aanpassen fietspad groenstraat;
- Om de openbare ruimte aantrekkelijker te maken zijn reeds hangende baskets gehangen aan lantaarnpalen, in de winterperiode zou hier sfeerverlichting kunnen worden gehangen (*gemeente vragen stopcontacten aan te brengen*);
- Om de openbare ruimte aantrekkelijker te maken zijn op strategische plekken maatregelen wenselijk. Te denken is aan kunst in de openbare ruimte (beelden langs Schotelroute), maar ook een bank bij boom cafetaria en extra groen bij Persoons...
-